



FÍFLHOLT STÆKKUN

Fyrirspurn til Skipulagsstofnunar um matsskyldu vegna nýrrar urðunarreinar í Fíflholtum á Mýrum í Borgarbyggð

21.03.2023

(Endurskoðað 29.06.2023)

FORSAGA MÁLS

Sorpurðun Vesturlands hf. hefur rekið urðunarstað í landi Fíflholta á Mýrum frá því 1998 sem þjónustað hefur svæði frá Hvalfirði í suðri til Gilsfjarðar í norðri, eða tíu sveitarfélög með um 17.000 íbúa. Að auki hefur hann síðustu ár tekið við úrgangi frá fimm sveitarfélögum á Vestfjörðum með um 6.000 íbúa. Urðunarsvæðið er um 20 km frá Borgarnesi.

Sorpurðun Vesturlands hf. er hlutafélag í eigu sveitarfélaga á Vesturlandi. Jörðin Fíflholt á Mýrum (landnúmer 135995) er í óskiptri eigu Sorpurðunar Vesturlands hf. Jörðin er um 1.570 ha að stærð.

Frá 1998 til 2012 voru urðuð um 129.000 tonn í reinum 1-3 vestan til á svæðinu en þá tók við ný rein; rein 4 og þar hafa verið urðuð um 140.000 tonn. Þessi rein mun að öllum líkindum fyllist innan tveggja ára. Í rein 5 sem fyrirhuguð er rétt suðaustan við rein 4 er gert ráð fyrir að urða 25.000 tonn á ári næstu 12 ár sem gera samtals um 300.000 tonn.

Árið 1997 var unnið umhverfismat fyrir urðunarstað í Fíflholtum, „*Urðun sorps á Vesturlandi – Frekara mat á umhverfisáhrifum sorpurðunar í landi jarðanna Fíflholta í Borgarbyggð og Jörfa í Kolbeinsstaðahreppi*“. Þar var gert ráð fyrir að urða um 120.000 tonn á 20 árum og gert ráð fyrir að undir það færu um 10-15 ha lands. Þá var einnig gert ráð fyrir möguleika á stækkun svæðis undir urðun um 25 ha og að afmarkaða svæðið dygði í um 30 ár.

Árið 2019-2020 var svo unnið viðbótar umhverfismat fyrir urðunarstaðinn, „*Aukin urðun í landi Fíflholta á Mýrum Borgarbyggð*“, vegna aukningar á urðunarmagni úr 15.000 tonnum á ári í 25.000 tonn á ári. Aukningin skýrðist af samstarfi við önnur sorpsamlög á suðvesturhorninu sem hafa ekki séð fram á að hafa urðunarsvæði á næstu árum. Umhverfismatið beindist að urðun í rein 4 en tók ekki á stækkun reinar fyrir umrætt magn.

Umhverfisstofnun hefur í kjölfarið gefið út starfsleyfi sem heimilar urðun á 25.000 tonnum af úrgangi á ári og gildir það til 23. desember 2038. Fyrra starfsleyfi heimilaði urðun á 15.000 tonnum árlega. Núverandi starfsleyfi beinist ekki að sérstakri rein á urðunarstaðnum heldur er þar talað um urðunarstað við hlið þess eldri (reinar 1-3). Hins vegar er nefnt í fylgiskjali með starfsleyfi að í umhverfismati hafi ekki verið gert ráð fyrir stækkun reina.

Starfsemin samræmist deiliskipulagi svæðisins sem samþykkt var í bæjarstjórn Borgarbyggðar 15. janúar 1999, sbr. auglýsingu í B-deild Stjórnartíðinda nr. 36/1999. Starfsemin samræmist einnig Aðalskipulagi Borgarbyggðar 2010-2022, sbr. auglýsingu í B-deild Stjórnartíðinda nr. 698/2011.

Framkvæmdaraðilinn, Sorpurðun Vesturlands hf., telur að fyrirhuguð framkvæmd falli undir tl. 13.02 í 1. viðauka laga nr. 111/2021 sem er svohljóðandi:

Allar breytingar eða viðbætur við framkvæmdir sem tilgreindar eru í flokki A, utan þess sem fellur undir tölul. 13.01, og flokki B sem hafa verið leyfðar, framkvæmdar eða eru í framkvæmd og kunna að hafa umtalsverð umhverfisáhrif.

Í samræmi við framangreint ákvæði tilkynnir Sorpurðun Vesturlands hf. fyrirhugaða framkvæmd til Skipulagsstofnunar og óskar eftir ákvörðun stofnunarinnar um hvort framkvæmdin skuli háð umhverfismati.

Framkvæmdaraðilinn telur að þær breytingar sem þurfa að eiga sér stað á urðunarstaðnum muni ekki hafa umtalsverð umhverfisáhrif, en fjallað er um umhverfisáhrif vegna breytinganna síðar í þessari greinargerð.

LÝSING FRAMKVÆMDAR

Fyrirhuguð framkvæmd gengur út á að útbúa nýja urðunarrein á urðunarstaðnum í Fíflholtum, rein 5, rétt suðaustan við rein 4 sem nú er í notkun. Ekki stendur til að urða utan áður fyrirhugaðs urðunarsvæðis í Fíflholtum skv. upphaflegu umhverfismati og skipulagi frá 1997, og ekki er heldur verið að auka árlegt magn urðunar umfram núverandi leyfi.

Eftirfarandi mynd gefur gróft yfirlit yfir núverandi urðunarsvæði og fyrirhugaða viðbót, en myndir 3-5 fela í sér nánari upplýsingar.



Mynd 1. Reinar sem gerðar hafa verið í Fíflholtum frá upphafi og fyrirhuguð rein 5.

UMFANG URÐUNARREINAR

Nýja urðunarreinin (rein 5) verður aðskilin frá núverandi urðunarrein (rein 4) með 12-16 m breiðri og 6-8 m hárrí jarðvegsmön, sjá mynd 4. Breidd nýju reinarinnar verður um 150 m milli manartoppa. Lengd reinarinnar verður um 430 m frá nýrri mön sem kemur við norðausturenda reinarinnar. Nýjar manir umhverfis rein 5 verða í nánast sömu hæð og efsti hluti reinar 4 og þar með í svipaðri hæð og klapparholt sem liggur suðaustan við reinina, en stefna Sorpurðunar Vesturlands hf. hefur verið að urðunarreinarnar skuli ekki standa upp úr landslagi.

Nýja reinin verður um 6,5 ha (65.000 m²) að flatarmáli og dýpt hennar um 6-8 m. Rúmtak reinarinnar verður um 390.000 m³ að teknu tilliti til hriplags á botni og topphululags.

Í nýju reininni er gert ráð fyrir að urða 25.000 tonn af úrgangi á ári næstu 12 ár sem gera samtals um 300.000 tonn. Rýmið í reininni á að nægja fyrir þetta magn.

Með tilkomu nýrra breytinga á lögum um meðhöndlun úrgangs er fyrir séð að draga muni verulega úr urðun á lífrænum úrgangi á urðunarstaðnum og þar með mengunarhættu. Rein 5 verður þó byggð á sama hátt og rein 4 með söfnunarkerfi í botni fyrir sigvatn, sem leitt verður í viðeigandi hreinsun, sjá nánari skýringar aftar í þessu skjali.

FRAMKVÆMDARTÍMI OG UPPTÉKIN JARÐEFNI

Gera má ráð fyrir að verkframkvæmd við stækkun, þ.e. bygging urðunarreinar 5, taki um 6 mánuði. Skv. hönnun og magnáætlun verksins ætti allt uppgrafið efni og unnin klapparefni að nýtast í framkvæmdina sjálfa svo sem í manir, drenefni og burðarefni í slóða í urðunarreininni eða við rekstur hennar, svo sem í yfirlag (hulu). Hvorki ætti að þurfa að flytja jarðefni að framkvæmdasvæðinu né frá því vegna framkvæmdarinnar.

NÚVERANDI AÐSTÆÐUR Á FRAMKVÆMDASVÆÐI OG RASK VIÐ FRAMKVÆMD

Framkvæmdasvæðið sem um ræðir er við suðausturhlið núverandi urðunarsvæðis. Svæðið er í um 50 m hæð yfir sjávarmáli og einkennist af grónum melum, mýri og klapparholtum. Mýrin þekur rúmlega helming svæðisins, eða á að giska 32.500 m². Þar við bætast um 500 m² votlendis sem raskast vegna ofanvatnsskurðar norðan og norðaustan við reinina (sjá síðar). Af þessu leiðir að með framkvæmdinni raskast votlendi sem er stærra en 20.000 m² og nýtur því sérstakrar verndar í samræmi við 61. gr. laga um náttúruvernd, nr. 60/2013. Vistkerfum af þessum tagi ber að forðast að raska nema brýna nauðsyn beri til. Í samræmi við ákvæði 61. gr. verður þessi fyrirhugaða röskun sérstaklega tilgreind í umsókn til sveitarstjórnar um framkvæmdaleyfi og umsóknin væntanlega meðhöndluð í sveitarstjórn í samræmi við það með því að leita umsagnar Umhverfisstofnunar og senda stofnuninni afrit af útgefnu leyfi.

Meðaldýpi á klöpp í mýrinni er um 1,5 m. Ofan á klöppinni og umhverfis klapparholtin er þunnt lag af jökulruðningi, minna en 1 m á dýpt.

Svæðið sem um ræðir er töluvert mikið raskað nú þegar, þar sem bæði melar, klappir og mýri hafa orðið fyrir breytingum vegna slóða sem tengjast fyrri framkvæmdum, efnistöku, girðingum o.fl. Þetta rask sést að hluta til á mynd 5, en rask á gróðri sést betur á loftmyndum frá 2018-2022, svo sem á map.is.

Niður með núverandi urðunarrein (rein 4) að suðaustanverðu hefur skurður verið fleygaður í klöppina og flytur hann ofanvatn af svæði ofan urðunarreinar 4 áleiðis niður í mýri suðvestan við urðunarsvæðið. Svæðið sem um ræðir mun raskast enn frekar við framkvæmdina. Mold úr mýrinni verður ýtt upp í fyrrnefndar manir. Jökulruðningur verður skafinn upp og nýttur í slóða o.fl., alls um 50.000 til 60.000 m³. Ekki á að vera þörf á aðfluttu efni í framkvæmdina. Þegar laust efni hefur verið hreinsað af klöpp verður hún unnin niður með fleygun til að ná nauðsynlegum afrennslishalla á botn (um 1% halla), til að hægt sé að safna saman sigvatni, (sjá hér að neðan). Um 60.000 m³ af unnu klapparefni verða malaðir og nýttir í hriplag og dren svo að ekki þurfi að flytja slíkt efni að. Gert er ráð fyrir að um 20.000 m³ fari í hriplagið en 40.000 m³ verða geymdir á svæðinu til nýtingar í síðari framkvæmdir og frágang, þ.m.t. í hliðarmanir og slóðagerð.

Nýr ofanvatnsskurður verður grafinn ofan við nýju reinina að norðaustanverðu út í mýri þar austar, sjá bláa línu á mynd 4. Þessum skurði er ætlað að leiða ofanvatn frá reinum. Lítið rennsli mun verða í þessum skurði að jafnaði en getur orðið töluvert í miklum rigningum eða leysingum að vori. Skurðurinn verður um 330 m langur og tengist núverandi skurði ofan við rein 4. Hann verður grafinn niður í melinn á um 1,4-2,4 m dýpi. Laus jarðlög eru áætluð um 1.600 m³. Í botni þarf að fleyga klöpp á köflum, samtals um 500 m³. Skurðbotninn verður um 2 m breiður og toppur um 5-7 m. Skurðurinn fer aðeins að hluta til um votlendi, en áætlað er að röskun votlendis vegna skurðarins verði að hámarki 500 m².

Ekkert efni þarf að flytja að urðunarstaðnum vegna þessarar framkvæmdar og svæði utan sjálfrar reinarinnar ætti ekki að raskast við framkvæmdina svo neinu nemi, þ.m.t. hvorki mýrlendi né gróðurlendi, að frátöldu raski vegna ofanvatnsskurðar (sjá framar). Í útboði vegna framkvæmdarinnar verða settar kröfur um lágmrökun á raski utan meginframkvæmdasvæðis.

FYRIRKOMULAG URÐUNAR

Úrgangur sem tekið er við í Fíflholtum er svokallaður almennur úrgangur þ.e. án spilliefna. Einnig er bannað að taka við tilteknum flokkum til urðunar, svo sem brotamálmum, hjólbörðum o.fl. Allur úrgangur er vigtaður inn á stöð og skráður m.t.t. flokks og uppruna. Flokkar á borð við asbest og gifs fara í sérstaka urðunarrein. Farmar eru losaðir á mismunandi stöðum eftir veðuraðstæðum, en þó jafnan í opinn enda úrgangsfyllingar í urðunarreininni. Við losun bíla fer eins oft og hægt er fram sjónræn skoðun á innihaldi til samanburðar við skráningu á vigt. Eftir losun er úrgangi jafnóðum rutt af losunarstað og niður fláa sem nær að botni urðunarreinarinnar og hann þjappaður á leiðinni með 36 tonna troðara til rúmmálsminnkunar og til að koma í veg fyrir fok eðlisléttis úrgangs. Mögulegt er að þjappa úrgang svo rúmþyngd hans nái allt að 800 kg/m³. Úrgangur sem komið hefur verið fyrir er svo hulinn með jarðefnum eða kurluðu timbri sem ekki er nothæft í endurvinnslu eða endurnýtingu. Þegar úrgangur í rein hefur náð fullri áætlaðri hæð er hann hulinn með a.m.k. 1 m þykkum jarðvegi.

Eftir fyllingu ákveðins svæðis í rein eru holur boraðar niður í úrgangsfyllingu og kerfi komið þar fyrir til söfnunar á metangasi. Sigvatni frá úrgangi er safnað í kerfi á botni reinar og það leitt í hreinsivirki skv. starfsleyfi, (sjá neðar). Allt urðunarsvæðið er vaktað með tilliti til mengunarhættu skv. áætlun í starfsleyfi. Eftir að rekstri lýkur er gengið frá urðunarstað skv. sérstöku fyrirmælum Umhverfisstofnunar og þar til gerðri lokunaráætlun og vöktun haldið áfram í allt að 30 ár eða þar til úrgangurinn hefur náð jafnvægi við umhverfið.

SÖFNUN OG HREINSUN SIGVATNS

Komið verður fyrir lögnum til söfnunar sigvatns með um 10-15 m millibili í botni urðunarreinarinnar Lagnirnar verða lagðar eftir rásum í botninum eða í lægðum þegar klapparbotn hefur verið jafnaður út með um 1% halla í átt að sjó. Lagnakerfið kemur undir 30 cm þykkt hriplag sem sett er ofan á allan botninn. Hriplagið og lagnakerfið kemur í veg fyrir að sigvatn geti safnast upp á klapparbotni.

Lagnir skv. framanskráðu verða lagðar niður í botn urðunarreinarinnar skv. teikningu sem gerð verður og sýna mun nákvæma staðsetningu og hæðarlegu lagna. Samið verður við verktaka um fleygun lagnarása, lagningu pípa og fyllingu í lagnarásir með drenefni. Lagnir verða lagðar með jöfnum halla á milli brotpunkta og uppgrafið efni flutt í mölun.

Í lagnakerfi verða notaðar HDPE pípur, SDR11. Þvermál lagna verður 110 mm (utanmál). Pípurarnar koma gataðar (með hringlaga götum) frá framleiðanda. Lagnarásir verða fylltar með drenmöl 16-32 mm. Efnið er að mestu eða öllu leyti hægt að vinna úr uppgröfnu efni eða öðru efni innan svæðisins, (sjá framar).

Söfnunarlagnakerfi urðunarreinarinnar endar í tengingu við lokaða lögn í skurði SV-horni, sem síðan opnast út í núverandi hreinsikerfi.

ÞÖRF FYRIR FRAMKVÆMD

Hlutverk Sorpurðunar Vesturlands hf. er fyrst og fremst að sjá til þess að til sé farvegur fyrir förgun þess hluta úrgangs sem fellur til í sveitarfélögum á starfssvæðinu, sem ekki er hæfur í endurvinnslu eða aðra endurnýtingu eða ekki hefur ratað rétta leið í flokkun íbúa og rekstraraðila. Hlutverkið er einnig að tryggja að við urðun sé farið eftir starfsleyfi og reglugerð um urðun, nr. 738/2003, og að uppfyllt séu öll önnur skilyrði laga og reglugerða um verndun umhverfis.

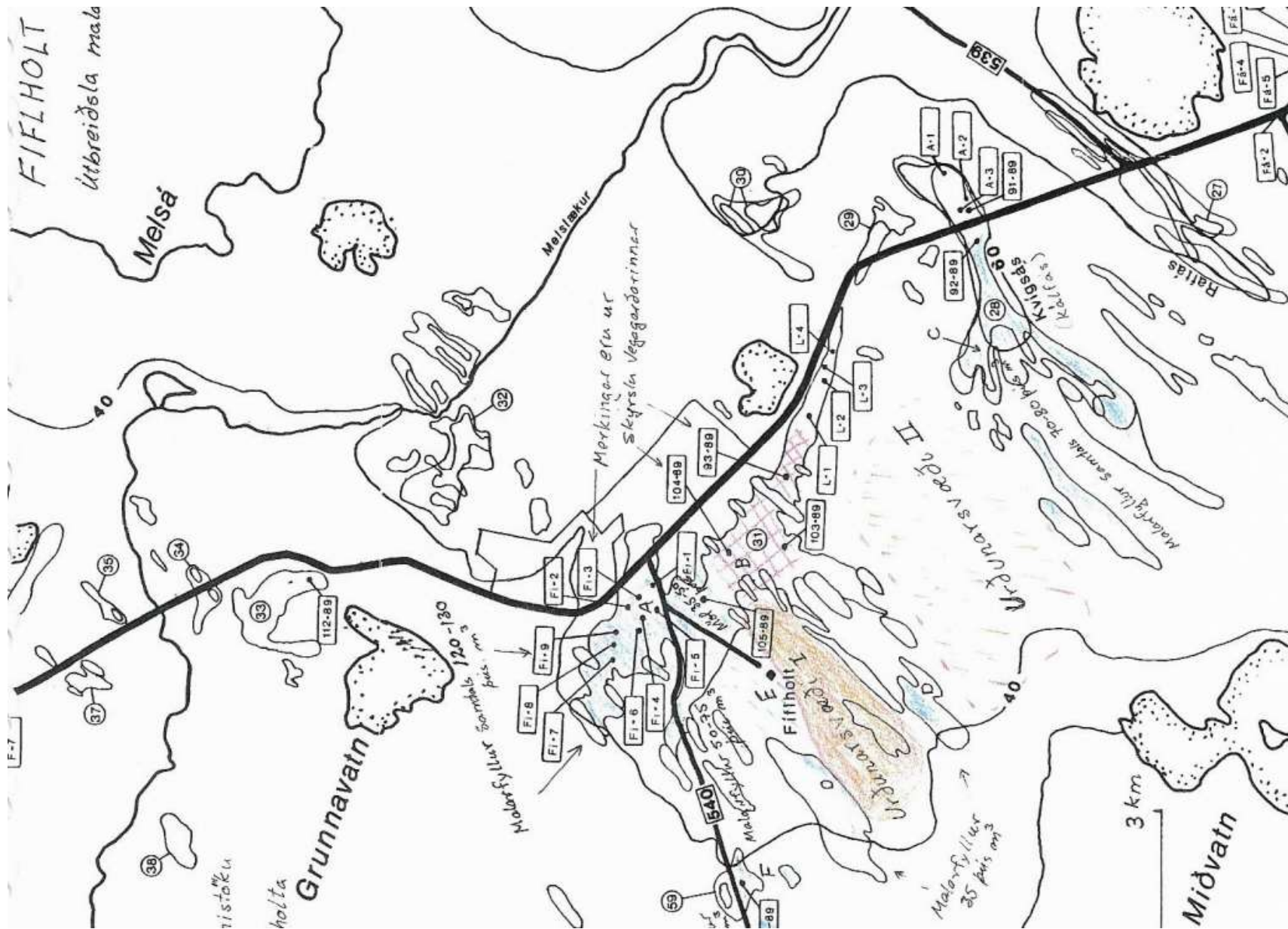
Sveitarfélögum á starfssvæðinu ber hverju um sig að sjá til þess að úrgangsstjórnun þeirra uppfylli skilyrði reglugerðar um meðhöndlun úrgangs, nr. 737/2003, svo og skilyrði annarra laga og reglugerða sem gilda um málaflokkinn, þ.m.t. um áætlanir til að draga úr úrgangsmýndun, auka flokkun og tryggja

fullnægjandi úrgangsmeðhöndlun að öðru leyti. Enn sem komið er hefur sveitarfélögunum þó ekki tekist að ná öllum þeim markmiðum sem sett hafa verið og því er enn þörf fyrir urðun eða aðra förgunarleið. Margt því tengt er nú í vinnslu hjá sveitarfélögunum, en nokkurn tíma mun taka að hrinda öllum þeim áætlunum í framkvæmd. Því er ljóst að þörf er á að reka urðunarstaðinn í Fíflholtum a.m.k. í nokkur ár til viðbótar, og fyrirséð að rein 4 muni ekki duga. Þar við bætist að nú er verið að fækka urðunarstöðum í landinu, eins og stefnt hefur verið að, sem þýðir að öllum líkindum að þrýst verður á að þjónustusvæði urðunarstaðarins í Fíflholtum verði stækkað. Ekki er þó að svo komnu máli gert ráð fyrir stækkun urðunarstaðarins umfram það sem fram kemur í þessari tilkynningu.

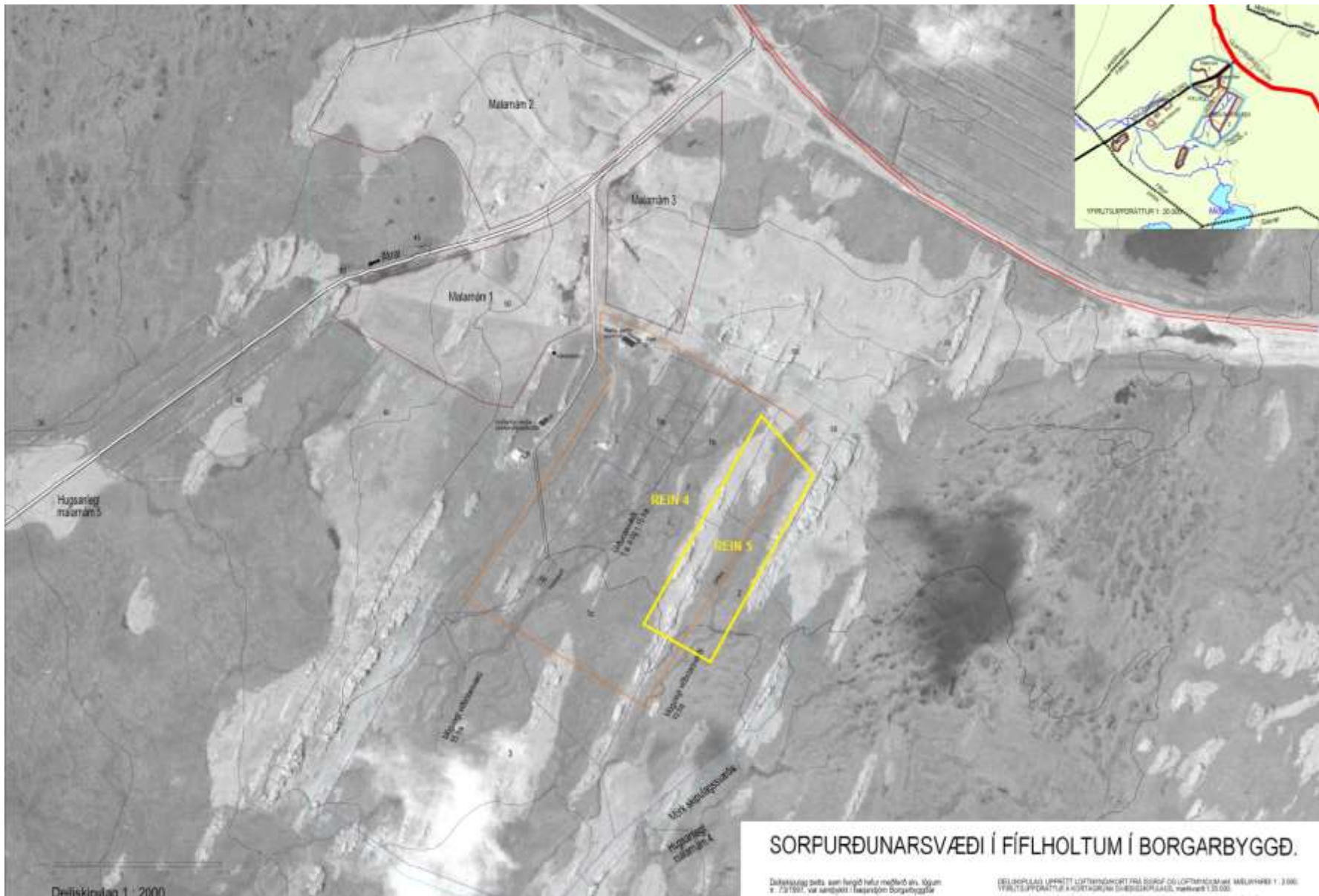
Rétt er að halda því til haga að umhverfismatið frá 2021 var gert til að bæta úr brýnni þörf sem þá var uppi, þar sem árleg urðun var komin yfir hámark skv. þáverandi starfsleyfi (15.000 tonn á ári). Umhverfismatið var á þeim tíma forsenda þess að hægt væri að sækja um breytingu á starfsleyfi þar sem gert væri ráð fyrir tímabundinni aukningu á árlegu magni til urðunar. Síðan þá hefur komið í ljós að árlegt magn úrgangs frá sveitarfélögum á svæðinu hefur ekki minnkað eins hratt og vonast var til og því mun núverandi urðunarrein (rein 4) ekki duga nema 1-2 ár til viðbótar. Þar af leiðandi er staðan orðin önnur en hún var 2021. Þar við bætist síðan fyrrnefndur þrýstingur á að urðunarstaðurinn í Fíflholtum taki við úrgangi frá öðrum svæðum, jafnvel þó að á sama tíma muni að öllum líkindum draga verulega úr urðun á landsvísu. Í sameiginlegri svæðisáætlun sveitarfélaga á Vesturlandi, Höfuðborgarsvæðinu, Suðurnesjum og Suðurlandi um meðhöndlun úrgangs 2021-2032 er talað um skiptisamninga á milli sorpsamlaganna á SV-horni landsins. Sem dæmi má nefna þann möguleika að Sorpa bs. taki við sérsöfnuðum lífrænum úrgangi frá sveitarfélögum á Vesturlandi og að á móti verði tekið við nokkru magni blandaðs úrgangs frá Höfuðborgarsvæðinu til urðunar í Fíflholtum. Samkvæmt svæðisáætluninni munu slíkir skiptisamningarnir taka mið af innviðum hvers svæðis fyrir sig.

ENDINGARTÍMI URÐUNARREINAR

Eins og fram kemur hér að framan miðast stærð fyrirhugaðrar reinar 5 við 12 ára endingartíma. Núgildandi starfsleyfi gildir til 23. desember 2038, þ.e. nokkru lengur en til 12 ára. Ekki þótti ástæða til að byggja rein sem dygði allan þann tíma, annars vegar þess að stærri rein fylgir meiri kostnaður og meiri áhætta, þar sem reinin yrði e.t.v. aldrei nýtt til fulls og hins vegar vegna þess að þegar haft er í huga það markmið stjórnvalda að árið 2035 verði urðun heimilísúrgangs komin niður í 10% af því magni sem til fellur, verður að ætla að magn úrgangs til urðunar dragist verulega saman þegar líður á tímabilið. Í öllu falli þykir vænlegra að taka stækkanir í skrefum. Erfitt hefur reynst að gera nákvæmar áætlanir um myndun úrgangs, árangur flokkunar og þróun afsetningar. Allir þessir þættir hafa veruleg áhrif á urðunarþörf og rekstrarforsendur urðunarstaða á næstu árum.



Mynd 2. Úr umhverfismati frá árinu 1997. Á myndinni má sjá möguleg malartökusvæði og fyrirhuguð urðunarsvæði.



Mynd 3. Deiliskipulagsuppráttur og áætlað svæði fyrir rein 5 (gulmerkt). Áætluð upphafleg svæði til urðunar eru afmörkuð með appelsínugulu, möguleg viðbótarsvæði með svörtu og mörk deiliskipulags með ljósbláu.



Mynd 5. Rein 4 sem áætlað er að fyllist innan tveggja ára og rein 5 sem kæmi við hlið hennar.

UMHVERFISÁHRIF BREYTINGA

Umhverfisþættir sem teknir voru fyrir og metnir í matskýrslunni „Aukin urðun í landi Fíflholta á Mýrum, Borgarbyggð“ eru teknir saman í töflu 1. Þar voru metin áhrif þess að auka urðun úr 15.000 tonnum/ár í 25.000 tonn/ár. Umhverfismatið tók ekki til stækkunar urðunarreina, enda var á þeim tíma gert ráð fyrir að magn urðaðs úrgangs myndi dragast mun hraðar saman en raunin hefur orðið. Þetta mat byggðist á því að á þessum tíma höfðu stjórnvöld í löndum Evrópska efnahagssvæðinu sett sér það markmið að árið 2035 verði ekki urðað meira en 10% af þeim heimilisúrgangi sem til fellur. Á þeim tíma sem matskýrslan var gerð leit því út fyrir að árlegt magn færi yfir 15.000 tonn á ári í mjög skamman tíma en færi síðan ört minnkandi. Þess vegna var talið að þrátt fyrir tímabundna aukningu myndi núverandi urðunarrein (rein 4) duga í allnokkur ár.

Á þeim misserum sem liðin eru frá því að vinna hófst við gerð matskýrslunnar frá 2021 hefur komið í ljós að samdráttur í urðun hefur ekki fylgt þeirri þróun sem þá var reiknað með. Nú bendir með öðrum orðum flest til að þessi samdráttur fari mun hægar af stað en áætlað var. Auk þess hafa aðstæður breyst vegna þrýstings á að þjónustuvæði urðunarstaðarins í Fíflholtum verði stækkað samhliða fyrirhugaðri lokun urðunarstaðar höfuðborgarsvæðisins í Álfsnesi. Því stefnir nú í að þörf verði fyrir stækkun innan tveggja ára. Eftir sem áður er ekki ástæða til að ætla að árlegt magn úrgangs til urðunar fari yfir 25.000 tonn á ári. Hins vegar mun árlegt úrgangsmagn að öllum líkindum haldast nálægt þeim mörkum mun lengur en horfur voru á. Samanlagt heildarmagn úrgangs til urðunar næstu ár verður þá að sama skapi meira en búist var við.

Í töflu 1 er gerður samanburður á niðurstöðum úr matskýrslunni frá 2021 og áætluðum áhrifum á viðkomandi umhverfisþætti vegna fyrirhugaðrar framkvæmdar. Sem fyrr segir hafa fyrirhugaðar breytingar ekki áhrif á leyfilegt magn úrgangs sem urðaður er á ári og gera má ráð fyrir að nýting á nýrri urðunarrein hefjist ekki fyrr en rein 4 hefur verið fyllt.

Tafla 1. Samanburður umhverfisáhrifa úr niðurstöðum fyrirbyggjandi matskýrslu og mögulegra umhverfisáhrifa vegna fyrirhugaðra breytinga.

UMHVERFISÞÁTTUR	NIÐURSTAÐA MATSSKÝRSLU 2020	ÁÆTLUÐ BREYTING VEGNA STÆKKUNAR	RÖKSEMDAFÆRSLA	MÖGULEG UMHVERFISÁHRIF BREYTINGA
Vatn og jarðvegur	Áhrif aukningarinnar talin bein, neikvæð og tímabundin, en vægi þeirra óverulegt.	Mögulega aukið vatnsrennsli í gegnum hreinsikerfi vegna aukins flatarmáls upptökusvæðis.	Magn leyfilegs úrgangs eykst ekki við stækkun urðunarsvæðis og því er ekki að vænta að magn uppleystra efna í vatninu aukist þrátt fyrir möguleika á auknu vatnsrennsli. Í álitni Skipulagsstofnunar vegna matsins 2021 kemur fram að í ljósi þess að allt sigvatn fer í gegnum hreinsun sem og að teknu tilliti til þess að niðurstöður vöktunarmælinga frá upphafi starfseminnar hafa verið innan marka starfsleyfis sé ólíklegt að aukið magn urðunar komi til með að hafa neikvæð áhrif á vatn og jarðveg, einnig m.t.t. þess að í starfsleyfi sé unnt að setja kröfur sem draga úr líkum á neikvæðum áhrifum. Þessi rök gilda enn þar sem ekki er gert ráð fyrir auknum styrk uppleystra efna.	Engin

UMHVERFISÞÁTTUR	NIÐURSTAÐA MATSSKÝRSLU 2020	ÁÆTLUÐ BREYTING VEGNA STÆKKUNAR	RÖKSEMDAFÆRSLA	MÖGULEG UMHVERFISÁHRIF BREYTINGA
Hreinlæti – Fok úrgangs og annarra efna	Áhrif aukningarinnar talin bein, neikvæð og tímabundin, en vægi þeirra óverulegt	Engin áætluð breyting.	Beint samband er milli fokhættu og vindstyrks. Hætta er mest þegar sorphirðubílar og gámar eru tæmdir í miklum vindi. Magn úrgangs á ári mun ekki aukast vegna fyrirhugaðra breytinga og ekki er gert ráð fyrir að stærð vinnslufatar aukist þrátt fyrir nýja rein. Í álitni Skipulagsstofnunar vegna matsins 2021 kemur fram að fok úrgangs frá urðunarsvæðinu hafi haft neikvæð áhrif á nærumhverfi, en að ráðist hafi verið í aðgerðir til að draga úr eða koma í veg fyrir að úrgangsefni fjúki frá urðunarstaðnum yfir á nærliggjandi jarðir. Stofnunin telji eðlilegt að í starfsleyfi sé skýrt kveðið á um aðgerðir til að koma í veg fyrir og draga úr foki á úrgangi frá urðunarstaðnum og að vöktun foks verði sinnt.	Engin
Hreinlæti – Fuglar og meindýr	Áhrif aukningarinnar talin bein, neikvæð og tímabundin, en vægi þeirra óverulegt	Engin áætluð breyting.	Stækkun urðunarsvæðis hefur engin áhrif á magn lífræns úrgangs sem liggur ópakinn. Lagaákvæði um samdrátt í urðun á lífrænum úrgangi ættu að takmarka framboð ætis fyrir fugl og meindýr. Í álitni Skipulagsstofnunar vegna matsins 2021 kemur fram að stofnunin telji að með því að framfylgja mótvægisáðgerðum, einkum með því að þekja úrgang jafnóðum og hann er urðaður og draga úr urðun lífræns úrgangs, megi draga úr ágangi fugla og annarra dýra í úrganginn. Nánari ákvæði um mótvægisáðgerðirnar og framfylgd þeirra þurfi að setja fram í starfsleyfi.	Engin
Loft- og lyktarmengun og losun gróðurhúsalofttegunda	Áhrif aukningarinnar talin bein, neikvæð og tímabundin, en vægi þeirra óverulegt	Tímabundið aukið umstang á vinnuvélum og bifreiðum við framkvæmdir. Skerðing á votlendi (u.þ.b. 3,3 ha).	Gera má ráð fyrir tímabundinni aukinni loftmengun og losun koldíoxíð frá vinnuvélum vegna framkvæmda á urðunarsvæði. Þá má gera ráð fyrir langvarandi aukinni losun koldíoxíðs frá jarðvegi vegna skerðingar á votlendi, í álitni Skipulagsstofnunar vegna matsins 2021 kemur fram að stofnunin telji að í ljósi reynslu af rekstri urðunarstaðarins að lyktarmengun verði óveruleg við aukningu urðunarmagns. Ef magn lífræns úrgangi dragist saman minnki	Óveruleg neikvæð og tímabundin á framkvæmdatíma, en neikvæð og langvarandi eftir það vegna röskunar votlendisjarðvegs. Þau áhrif er hægt að jafna út með endurheimt annars votlendis.

UMHVERFISÞÁTTUR	NIÐURSTAÐA MATSSKÝRSLU 2020	ÁÆTLUÐ BREYTING VEGNA STÆKKUNAR	RÖKSEMDAFÆRSLA	MÖGULEG UMHVERFISÁHRIF BREYTINGA
			það enn frekar líkur á að lyktarmengun berist frá urðunarstaðnum.	
Hávaði	Áhrif aukningarinnar talin óveruleg	Tímabundið aukið umstang á svæði vegna framkvæmda	Helstu hljóðgjafar á svæðinu eru flutningatæki, sorptroðari, skurðgröfur og dráttavélar. Gera má ráð fyrir aukinni umferð sambærilegra hljóðgjafa á meðan framkvæmdir standa yfir. Einnig má gera ráð fyrir að sprengja þurfi klöpp fyrir nýrri rein. Í álitni Skipulagsstofnunar vegna matsins 2021 kemur fram að stofnunin telji í ljósi fyrirbyggjandi upplýsinga um rekstur urðunarstaðarins og reynslu af honum að áhrif þeirrar framkvæmdar sem þá var til umræðu á hljóðvist verði óveruleg. Þessi rök gilda enn þar sem ekki er gert ráð fyrir aukinni umferð hljóðgjafa að loknum framkvæmdatíma frá því sem nú er.	Óveruleg neikvæð, tímabundin
Landslag og sjónrænir þættir	Áhrif aukningarinnar talin vera engin	Auka urðunarrein grafín niður samhliða rein 4	Aukið landsvæði sem raskast vegna viðbótarreinar sem þarf að grafa samhliða rein 4, sem breytir einnig ásýnd svæðisins líttilega. Tekið er fram að svæði sem færi undir rein 5 er innan skilgreindra skipulagsmarka fyrir urðunarsvæðið. Í álitni Skipulagsstofnunar vegna matsins 2021 kemur fram að stofnunin telji að áhrif þeirrar framkvæmdar sem þá var til umræðu á landslag og sjónræn áhrif verði óveruleg. Þessi rök gilda enn þar sem ekki verður um verulegar ásýndarbreytingar að ræða frá því sem nú er.	Óveruleg neikvæð
Samfélag og atvinnulíf	Áhrif aukningarinnar talin óbein, jákvæð og tímabundin á landsvísu en vægi þeirra óverulegt. Áhrif á nærsamfélag er hins vegar beint, neikvætt og tímabundið vegna óþæginda sem urðunarstaðurinn	Framkvæmd atvinnuskapandi	Vinna við hönnun og framkvæmd viðbótarreinar er atvinnuskapandi. Án viðbótarreinar má gera ráð fyrir að rein 4 fyllist í síðasta lagi í lok árs 2025 en í lok 2024 ef tekið yrði við viðbótarúrgangi frá öðrum landshlutum. Urðunarstaðurinn er nauðsynlegur hluti af innviðum fyrir búsetu, atvinnulíf og ferðamennsku á Vesturlandi.	Óveruleg jákvæð

UMHVERFISÞÁTTUR	NIÐURSTAÐA MATSSKÝRSLU 2020	ÁÆTLUÐ BREYTING VEGNA STÆKKUNAR	RÖKSEMDAFÆRSLA	MÖGULEG UMHVERFISÁHRIF BREYTINGA
	kann að valda næstu nágrönnum. Þó er það að litlu leyti vegna aukningar árlegs magns til urðunar.			

NIÐURSTAÐA

Helstu aðgerðir sem koma til með að hafa óveruleg neikvæð umhverfisáhrif eru:

- Tímabundin aukin notkun á vinnuvélum og umferð bifreiða á svæðinu á meðan á framkvæmdum stendur.
 - Hefur tímabundin áhrif á loftmengun og losun gróðurhúsalofttegunda.
 - Hefur tímabundin áhrif á hávaðamengun.
- Rask á landsvæði sem þarf undir viðbótarrein sem grafin er samhliða rein 4.
 - Innan skilgreindra skipulagsmarka fyrir urðunarsvæðið.

Umhverfisáhrif fyrirhugaðra breytinga á urðunarsvæði í landi Fíflholta eru heilt yfir talin óveruleg þegar teknar eru saman niðurstöður metinna umhverfisþátta. Það er því niðurstaða Sorpurðunar Vesturlands hf., með tilliti til ofangreindra atriða, að ekki sé þörf á nýju umhverfismati vegna fyrirhugaðra breytinga á urðunarsvæði í landi Fíflholta.

Sorpurðun Vesturlands hf. óskar eftir ákvörðun Skipulagsstofnunar um matsskyldu fyrirhugaðrar framkvæmdar samkvæmt framanskráðu.